



Быстрое и простое управление проектами с INOUT Проект

# Руководство пользователя

# Добро пожаловать в INOUT Проект

Данное руководство создано для Вас и Вашей команды (Ваших коллег) с целью сделать управление проектами **проще и эффективнее** благодаря использованию программного обеспечения INOUT Проект ([www.inoutproject.ru](http://www.inoutproject.ru)). Это **краткое руководство** содержит информацию об основных методах управления проектами, соответствующих функциях ПО, ролях и типах пользователей, а также о том, как быстро начать использовать INOUT Проект.

Прочитав это руководство, вы **научитесь использовать функционал** INOUT Проект **на полную мощность** – для проектов, идущих по модели Waterfall или Agile проекта с управлением ресурсами, финансами и другими профессиональными функциями.

INOUT Проект был **разработан специально для** менеджеров проектов и портфельных менеджеров, руководителей команд и Scrum-мастеров, директоров и членов проектных команд. Помимо этого, INOUT Проект может также быть полезен любому, кто хочет управлять проектами просто, современно и системно.

Давайте начнём с базовых характеристик INOUT Проект.

Подробная информация, документация  
и видео-инструкции доступны на ресурсах

[www.inoutproject.ru](http://www.inoutproject.ru)

[www.inoutproject.ru/resursy/documentation/](http://www.inoutproject.ru/resursy/documentation/)

## Информация об авторских правах

Этот файл содержит информацию, являющуюся коммерческой тайной компании. Все права защищены. Ни одна часть этого документа не может быть скопирована в какой-либо форме или переведена на другие языки без предварительного письменного разрешения компании ООО "ИНАУТ КОРП".

Защищено авторскими правами © 2024 ООО "ИНАУТ КОРП"



## Примечание

Все ссылки в этом руководстве, содержащие слово "yourdomain", рабочие при условии, что вы замените слово "вашдомен" на ваш домен INOUT Проект.

## Пример

`https://*yourdomain*.inoutproject.ru/ => https://lenovo.inoutproject.ru/...`

# Содержание

<b>Проекты</b>	<b>Почему INOUT Проект</b>	<b>09</b>
	1.1 Характеристики INOUT Проект	10
	1.2 Обзор возможностей INOUT Проект 2024	12
	1.3 Индустриальное решение которое подходит всем	14
	1.4 Реализация ваших проектов в соответствии с IPMA, PMI или PRINCE 2	16
	<b>Каскадное и гибкое управление проектами</b>	<b>19</b>
	2.1 Каскадный подход	20
	2.2 Гибкий подход	24
<b>Пользователи</b>	<b>Простая настройка и быстрый запуск</b>	<b>29</b>
	3.1 Рабочее пространство	30
	3.2 3 простых шага настройки	32
	3.3 Создание нового проекта	35
	3.4 Шаг за шагом к проектам с INOUT Проект	36
	<b>Роли и типы пользователей</b>	<b>39</b>
	4.1 Уровни ролей	40
	4.2 Роли, типы пользователей и права доступа	42
	4.3 Функции пользователей	44

<b>Настройка по умолчанию INOUT Проект</b>	<b>51</b>
5.1 Организация работы	52
5.2 Каскадное управление проектами	54
5.3 Гибкое управление проектами	58
5.4 Управление ресурсами	60
5.5 Управление финансами	61
5.6 CRM	62
5.7 Служба поддержки	63
<b>Настройки</b>	<b>65</b>
6.1 Шаблоны	66
6.2 Типы задач (трекеры)	68
6.3 Типы и роли пользователей	69
6.4 Поток работ	70
6.5 Настраиваемые поля	71
6.6 Категории	72
<b>Интеграции</b>	<b>75</b>
7.1 REST API	76
7.2 Стандартизированный импорт	78
7.3 Другие импорты	79
<b>Заметки</b>	<b>80</b>

## Программное обеспечение

<b>Контакты</b>	<b>83</b>
-----------------	-----------

# Проекты

# Почему INOUT Проект

В основу работы INOUT Проект положены такие инструменты как Иерархическая Структура Работ (ИСР), диаграмма Гантта, методы гибкой разработки, метод освоенного объёма и другие передовые методы управления проектами.

INOUT Проект позволяет по необходимости добавлять различные модули для управления ресурсами, финансами, службой поддержки и CRM-системами.



У Вас ещё нет аккаунта в INOUT Проект?

Зарегистрируйтесь на нашем сайте [inoutproject.ru](https://inoutproject.ru)

[Зарегистрироваться на нашем сайте inoutproject.ru](https://inoutproject.ru)

1.1

# Характеристики INOUT Проект

## Каскадная и гибкая методологии

Легко выбирайте методологию в проекте, используйте scrum спринты или Waterfall базовые планы

## Прост в имплементации

Заведенные для вас преднастройки типов пользователей, шаблонов проектов и дашбордов обеспечивают простую настройку и запуск INOUT Проект

## Соответствие стандартам PMI и IPMA

INOUT Проект рекомендуется использовать в соответствии с проектными методологиями управления проектами PMI и IPMA

## С широкими возможностями применения

INOUT Проект многофункционален и подходит для всех бизнес-сфер и отраслей

## В облачном хранилище или на вашем сервере

Центры обработки данных, расположены по всей России, и решения для Вашего собственного

## Соответствие законодательству РФ

INOUT Проект соответствует всем Российским законам по защите данных

📺 видео - интегрированы

Екатеринбург

Москва

Иркутск

Хабаровск



Отечественный продукт

# Обзор возможностей INOUT Проект 2024

INOUT Проект основан на методах ИСР, каскадной и гибкой методологиях. Это обеспечивает простое отслеживание задач и времени их выполнения, а также командную работу.

## Управление проектом

- ИСР
- Диаграмма Гантта
- Метод освоенного объёма (EVM)
- Базовые планы
- Инструменты отчётности

## Управление работой

- Отслеживание задач
- Отслеживание времени
- Поток работ
- Чек-листы
- Календари и интеграции
- Ленты активности

## Персональные дашборды

- Директор
- Менеджер проектов
- Портфельный менеджер
- Scrum-мастер
- Руководитель команды
- Член команды
- 100% индивидуально настраиваемые персональные страницы

## Kanban и Scrum

- Доска Kanban
- Scrum
- Диаграмма сгорания
- Бэклоги

## Шаблон проекта

- Производство
- Стратегический план
- Разработка продукта
- HR-проекты
- Проекты back-офиса

## Управление портфелем проектов

- Анализ портфеля проектов
- Диаграмма Гантта
- Состав портфеля

## Модули расширения

INOUT Проект предлагает модули расширения для управления Вашими ресурсами, финансами, службой поддержки (Help Desk) и CRM.

## Ресурсы

- Генеральный план ресурсов
- Панель ресурсов
- Управление компетенциями
- Управление посещаемостью

## Финансы

- Бюджеты проектов
- Движение денежных средств
- Расчёт заработной платы и выставление счетов
- Калькулятор расчёта цены проекта и расценки
- Панель финансового руководителя

## CRM

- Лид - управление контрактами
- Управление контактами
- Панель менеджера продаж
- Панель консультанта по продажам

## Служба поддержки

- Главная панель
- Панели менеджера и оператора
- Отчёты и статистика
- Комплексная конфигурация

## Интеграция

- API
- Стандартизированный импорт
- Настраиваемый импорт

## Плагины

- Интеграция с Outlook
- База знаний
- Тест-кейсы/тестовые сценарии
- Управление документооборотом
- Системные требования

# Индустриальное решение которое подходит всем

INOUT Проект удовлетворяет все Ваши потребности, он включает в себя готовые к использованию шаблоны для всех направлений бизнеса.



## IT/Программное обеспечение

Давайте выйдем за пределы Agile

Управление разработкой программного обеспечения не является производством. Добавление большего количества физических и человеческих ресурсов только увеличивает беспорядок и снижает шансы на реализацию проекта в рамках тайминга и бюджета. Вместо этого управляйте своими продуктами эффективно с использованием передовых методов управления и исключите хаос.

Направление компаний: разработка программного обеспечения



## Промышленность

Повысьте точность прогнозирования бюджетов, сроков и держите под контролем разрастание границ проекта

Сосредоточьтесь на более чем одной проблеме и получите комплексное представление для реализации общеорганизационного подхода ко всем проектам.

Направление компаний: автомобилестроение, литейное производство, электроника



## Образование

Ведите контроль своих ограниченных ресурсов и содействуйте сотрудничеству между всеми департаментами

INOUT Проект позволяет Вам способствовать коммуникации между сотрудниками, студентами, департаментами и отдалёнными корпусами. INOUT Проект поможет в выполнении всех Ваших управленческих задач: от совместной работы до бронирования классов и контроля финансов.

Направление компаний: учебные заведения, университеты, школы



## Общественный сектор

Отличные проектные предложения, безупречная реализация

Подготовьте документацию для проектных предложений, включая бюджет и необходимые ресурсы. Облегчите обмен информацией между инженерами-проектировщиками, консультантами, внутренними заказчиками и подрядчиками.

Направление компаний: правительство, негосударственные организации, органы местного самоуправления



## Сервисы

Воспользуйтесь преимуществом доступных инструментов управления и технологий для быстрого повышения эффективности.

Все инструменты, которые нужны для ведения бизнеса и обеспечения лучшего сервиса Вашим клиентам, теперь в одном месте. Управляйте своими ресурсами, экономьте время и увеличивайте свою эффективность.

Направление компаний: консалтинг, реклама, маркетинг



## 1.4

# Реализация ваших проектов в соответствии с IPMA, PMI или PRINCE 2

## IPMA»

INOUT Проект создавался с упором на принципы, разделяемые Международной Ассоциацией Управления Проектами (IPMA), поэтому вы можете вести свои проекты в соответствии с её стандартами

## PMI

Согласно стандартам Института Управления Проектами (PMI), проект делится на пять групп процессов, которые согласованы PMI и задокументированы в своде по управлению проектами (PMBOK).

## PRINCE2®

В методологии PRINCE2 проект – это временная организация, которая создаётся с целью реализации одного или более бизнес-продуктов в соответствии с согласованным бизнес-кейсом.

## Осуществляйте Ваши проекты согласно IPMA и PMI в INOUT Проект

- Подготавливайте и разбивайте Ваши проекты в ИСР
- Создавайте базу знаний из удачных решений для ваших будущих проектов
- Просматривайте критический путь Вашего проекта
- Предопределяйте типы пользователей – менеджера проектов и членов проектной команды
- Планируйте и управляйте проектом как менеджер проектов
- Управляйте командой проекта

## Реализовывайте Ваши проекты по PRINCE2 в INOUT Проект

- Начните проект с назначения менеджера проектов и проектной команды с нашим управлением ресурсами
- Подготовьте бриф проекта и сохраните всю проектную документацию прямо в описании проекта или в плагине DMS (СЭД)
- Разработайте план, планируя задачи в ИСР или на диаграмме Гантта
- Определите задачи и создайте взаимосвязи на диаграмме Гантта
- Оцените время выполнения каждой задачи для точного планирования
- Запланируйте свои задачи на диаграмме Гантта и отслеживайте их выполнение, сохраняйте базовые планы, чтобы отслеживать движение проекта
- Обновляйте Вашу проектную документацию в ходе проекта и следите за всеми обновлениями в задачах и в проектной документации
- Создавайте поток работ, чтобы настроить зоны ответственности и убедиться, что у менеджера проектов есть возможность отслеживать каждую фазу проекта для оценки успешности его выполнения на текущем этапе
- Генерируйте отчёты по ресурсам и финансам, чтобы увидеть, соответствуют ли фактические цифры запланированным

# Каскадное и гибкое управление проектами

Количество различных подходов к управлению проектами бесконечно, но, в основном выделяют два типа: **каскадный и гибкий**.

**Каскадный подход** является самым удобным в проектах, где концепция проекта предельно чётко прописана и является ключевым элементом проекта, например, как строительство дома или планирование конференции.

**Гибкий подход** следует использовать в проектах, где время фиксировано, определяющим фактором являются ресурсы, а концепция является объектом планирования (приоритизации), как в разработке ПО (спринты), издательской деятельности (дата публикации журналов, газет) и маркетинге (кампания).

# Каскадный подход

Концепция (идея, видение) проекта определена и есть план её реализации.

Согласно IPMA и PMI, лучшим инструментом для определения концепции проекта является ИСР, что, по сути, представляет собой карту проекта, которая определяет результаты и задачи, необходимые для их достижения.

Время выполнения определяется с помощью диаграммы Гантта - временной план с обозначением основных вех (в основном сроков поставки).

Ресурсы для выполнения задач определены в **Мастер-плане ресурсов**: задачи закрепляются за людьми и машинами, а **Бюджеты** распределяются по задачам или вехам.

Искусство каскадного управления проектами состоит в постоянном пересмотре и обновлении планов по распределению времени и ресурсов, а также в максимальном использовании доступных ресурсов.



## Схема «железного треугольника»

Этот треугольник используется для анализа проекта.

### Принципы

- Качество работы ограничено бюджетом проекта, дедлайнами и концепцией (возможностями)
- Менеджер проектов может изменять ограничения
- Изменения в одном ограничении требуют изменений в других
- В противном случае, пострадает качество

## Типичные каскадные проекты

- Гражданское строительство, например – здания
- Административные проекты, например аудиты, создание компании

## Типичные каскадные компании

- Производство
- Строительство

## Особенности INOUT Проект для каскадных проектов

### ИСР

- Определите и контролируйте объёмы поставки

### Шаблоны проектов

- Сохраняйте и улучшайте каждый проект как шаблон

### Отслеживание времени и заданий

- Управляйте выполнением задач и отслеживайте затраченное на них время

### Бюджет

- Определяйте и контролируйте бюджет

### Диаграмма Гантта

- Тайм-менеджмент

### Ресурсы

- Назначение и баланс ресурсов

## Типы пользователей INOUT Проект для каскадных проектов

### Менеджер проектов (управление)

- ИСР и диаграмма Гантта проекта
- Управление ресурсами проекта

### Портфельный менеджер (управление)

- Диаграмма Гантта
- Управление ресурсами

### СЕО (генеральный директор)

- Стратегические проекты в ИСР

### СФО (финансовый директор)

- Денежный оборот на диаграмме Гантта

### Член команды (исполнитель)

- Диаграмма Гантта
- Управление ресурсами

# Каскадный ПОДХОД

## Как вести ваши типовые проекты - какие модули следует использовать?

В INOUT Проект имеется большое количество модулей и возможностей. В этой главе вы ознакомитесь с примером жизненного цикла проекта и узнаете, как выбрать нужные модули на разных этапах проекта

### 1. Запуск

### 2. Планирование

- **Список задач**  
Это стандартный вид Ваших задач в таблице с колонками
- **ИСР**  
В ИСР Вы можете управлять иерархией между задачами
- **Управление ресурсами**  
Позволяет Вам взглянуть на пул ресурсов, необходимых для работы над Вашим проектом
- **Диаграмма Гантта**  
Диаграмма Гантта - это лучший инструмент для отслеживания времени начала и конца выполнения задачи. Вы так же можете отобразить взаимосвязь между заданиями

### 3. Исполнение

### 4. Отслеживание и контроль

- **Исполнение и мониторинг**  
Обзор проекта с настраиваемыми отчётами
- **Метод освоенного объёма (EVM)**  
Метод освоенного объёма показывает Вам, будет ли проект выполнен в срок без надобности перераспределения дополнительных ресурсов
- **Kanban**  
Показывает конвейер задач (пайплайн) – Вы сразу видите статусы выполнения задач
- **Оперативный план**  
следите за вехами и их выполнением
- **Предупреждения**  
Получайте регулярные отчёты по проекту проекта
- **Отслеживание времени**  
Авто-заполнение таблиц учёта рабочего времени

### 5. Закрытие и контроль

- **Бизнес-аналитика (BI)**  
Гибкая настройка аналитики ключевых показателей
- **База знаний**  
Сохраните уроки, которые Вы извлекли из проекта в своей базе знаний, а также храните корпоративные знания в INOUT Проект
- **Графики и диаграммы**  
Окончательная оценка ключевого проекта "цифры"

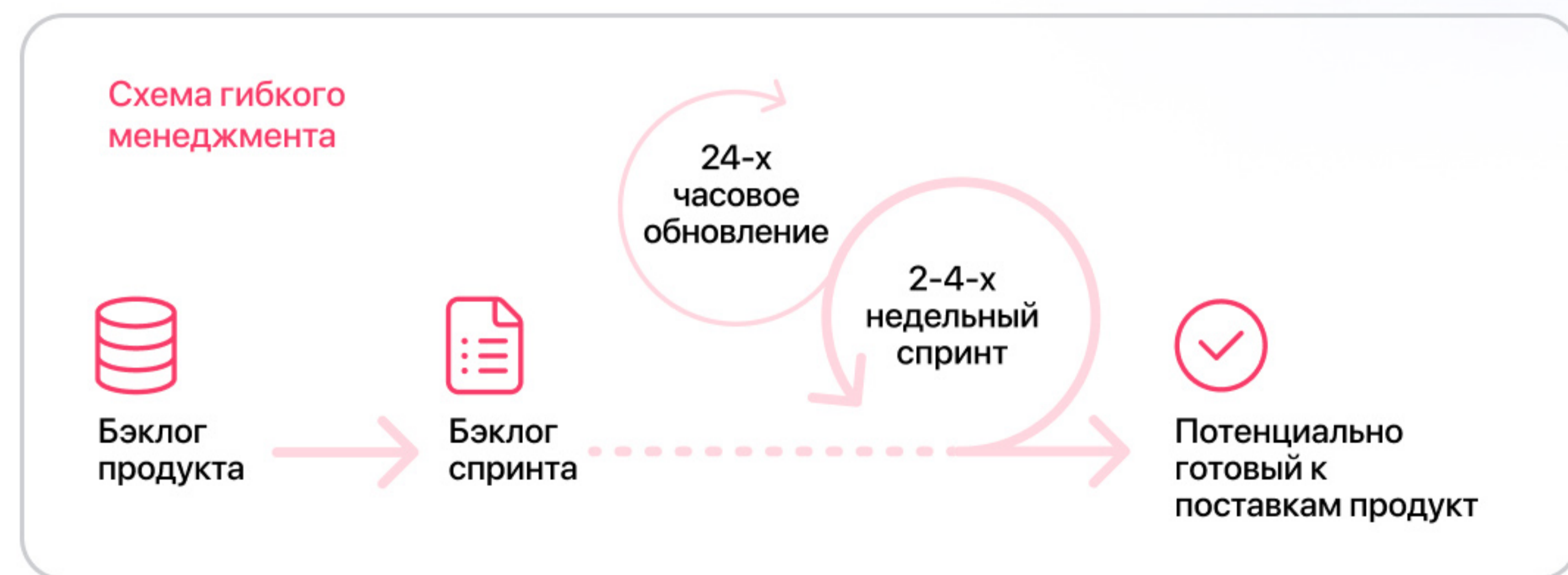
# Гибкий подход

## Что такое гибкость?

1. Способность двигаться быстро и просто; проворство.
2. Возможность обдумать и сформулировать выводы быстро; сообразительность.

Концепция не определена точно, требуются некоторые минимальные улучшения для быстрой реализации и получения оперативной обратной связи от реального использования. Сделайте маленький шаг вперёд. Подход строится на японской философии Кайдзен – **небольших непрерывных улучшениях**.

Эта методика была внедрена в бизнес, как Kanban в Toyota и различных будущих гибких методологиях, таких как **Scrum** или **Scrumban**.



### Типичные гибкие проекты

- Разработка ПО (спринты)
- Публикация (дата выхода журнала, газеты)

### Типичные гибкие компании

- ИТ/ПО
- Сервисы
- Маркетинг

### Возможности INOUT Проект для гибких проектов

- Scrum -доска
- Kanban-доска

### Типы пользователей INOUT Проект для гибких проектов

#### Scrum-мастер (управление)

- Использует Scrum -доску в проектах
- Использует универсальную Scrum -доску в ходе спринтов

#### Руководитель команды (управление)

- Использует командную Scrum -доску
- Использует Kanban на уровне проекта

#### Исполнитель

- Использует персональную Kanban или Scrum-доску

#### Внешний работник (внешний)

- Использует персональную Kanban или Scrum-доску

# Пользователи

# Простая настройка и быстрый запуск

**3 простых шага**, после которых INOUT Проект, будет готов к использованию.

Выберите Ваш **тип пользователя**, создайте **пользовательский домен**, пригласите пользователей и **импортируйте** проект. Создайте **новый проект** в несколько кликов.

# Рабочее пространство

## Главное меню

Содержит специальные элементы для каждого типа пользователя

## Дашборд

Ваше основное рабочее место, стандартно настроенное для определённого типа пользователя, но перенастраиваемое

## Настройка дашборда

Настройте свой дашборд, в соответствии с Вашими требованиями, а также создавайте собственные отчёты.

## Поиск

Полнотекстовый поиск задач, проектов, контактов, CRM, действий и многого другого

## Быстрые иконки

Лента активности, контакты, база знаний, список текущих задач, чат и таймер выполнения задач

## Календарь

Все события доступны в любое время. Специальные записи о предстоящих событиях

## Меню "больше"

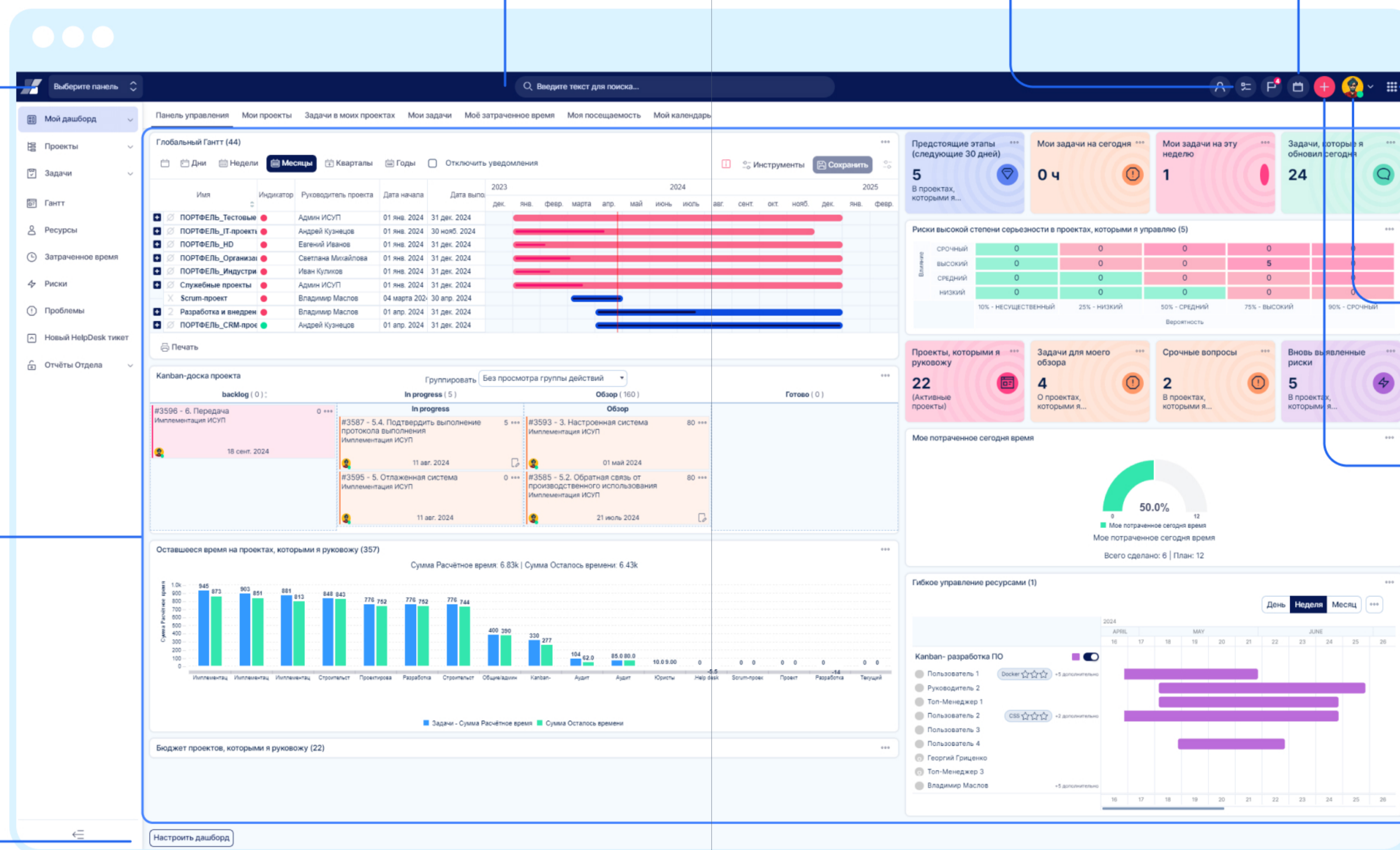
Дополняет все предложенные функции, модули расширения и администрирования глобально, на уровне компании

## Ваш профиль

Настройте свой профиль и имейте необходимые данные о себе

## Новый предмет

Здесь вы можете создать все новые элементы: задачу, проект, таблицу учёта времени, информационный пост, контакт и видео-встречу





## 3 простых шага настройки

INOUT Проект содержит набор демонстрационных данных. Это позволяет Вам увидеть, как на практике выглядит управление проектами и дашборды. Выполните 3 простых шага, чтобы подготовить INOUT Проект к работе.

### 01

Узнайте о возможностях на примере демонстрационных данных и выберите подходящий тип пользователя для Вас и Ваших коллег

Убедитесь, что Вы изучили все соответствующие типы пользователей и их дашборды и возможности

#### Высшее руководство

CEO, CFO,  
Директор по продажам

#### Исполнители

Член команды, Бухгалтерия,  
Поддержка, Оператор  
службы поддержки

#### Управленческий уровень

Менеджер проектов,  
Портфельный менеджер,  
Scrum-мастер, Руководитель  
команды, Менеджер по  
ресурсам, Руководитель  
службы поддержки

#### Внешние пользователи

Клиент, Сторонний работник,  
Анонимный  
(незарегистрированный)  
пользователь

### 02

Очистите данные демо-версии и настройте свой домен

Подготовьте INOUT Проект для своих собственных проектов. Очистите данные демо-версии и настройте свой домен, например моякомпания.inoutproject.ru.

**Собственный домен:** Вы можете использовать для этого название своей компании следующим образом: моякомпания.inoutproject.ru

**Очистите данные демоверсии,** так вы сможете импортировать свои данные позднее. Опция "очистить демо-данные" выбрана заранее, поэтому Вы можете оставить это как есть. Приглашённые пользователи и созданные проекты не будут удалены, ровно как и шаблоны проектов и дашборды. Удалены будут только образцы проектов, пользователи и их данные.

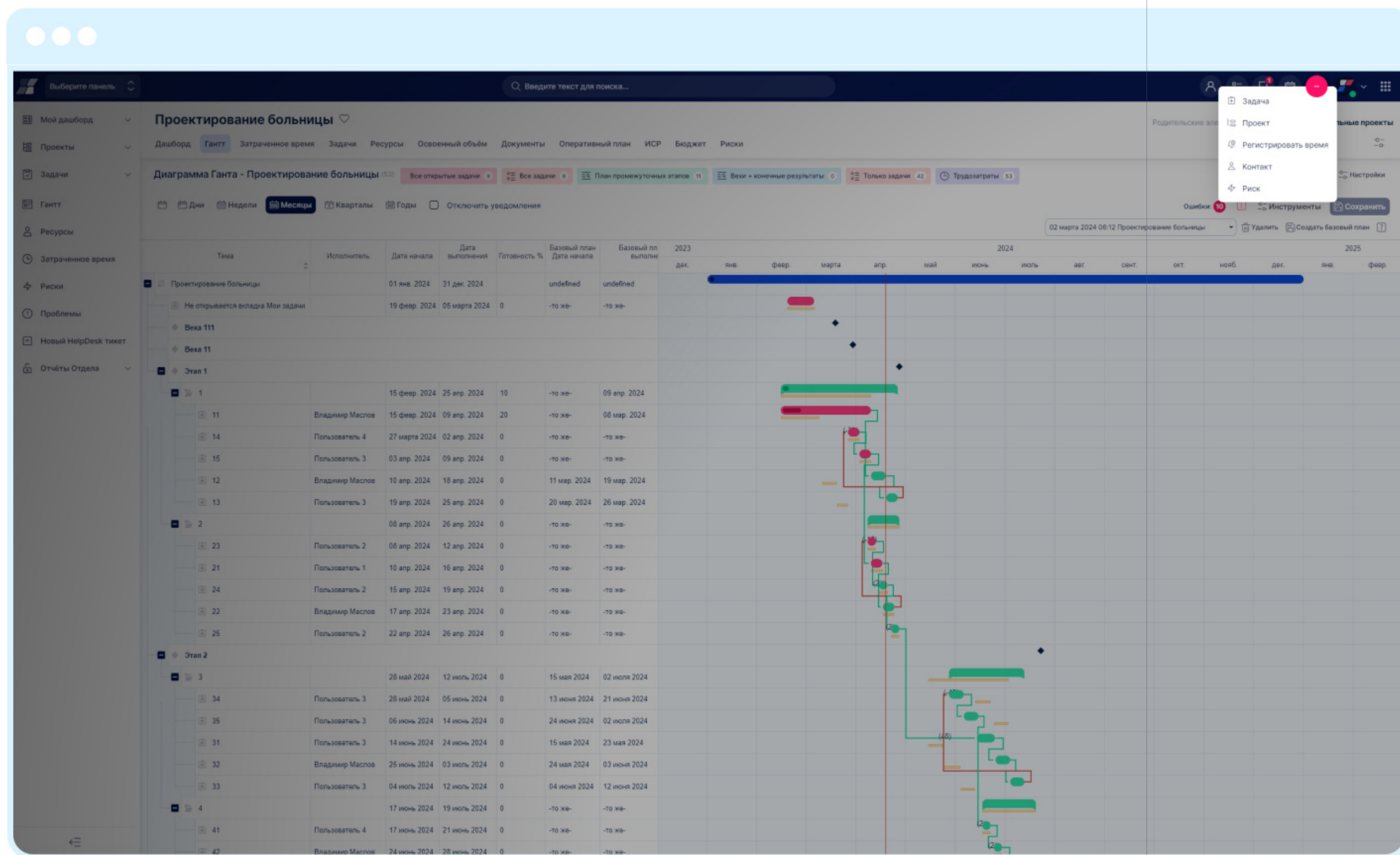
### 03

Импортируйте проекты с задачами и пригласите пользователей

Чтобы импортировать данные, **выберите формат**, который вы хотите импортировать: Excel, Jira, MS Project или Asana. Более 1000 приложений могут быть интегрированы благодаря мощнейшему REST API.

Вы можете просто **пригласить пользователя** (или создать команду) **в любое время** из своего дашборда, импортировать данные или создать новый проект.

Добро пожаловать, Вы в системе



### 3.3

## Создание нового проекта

Чтобы настроить новый проект или проект из шаблона, добавьте пользователей в проектную команду и потом планируйте проект предпочитаемым путём:

#### Временной план с диаграммой Гантта

Визуализируйте временную шкалу (таймлайн) своего проекта с задачами, веками, взаимосвязями. Просто экспортируйте PDF со своим логотипом.

#### Диаграмма связей в ИСР


Создайте диаграмму связей проекта в ИСР со сроками поставок и задачами. Задавайте приоритеты, статусы и пользователей.

#### Быстрый планировщик

Создавайте задачи, как только они приходят Вам в голову.

#### Спринты

Создавайте спринты и бэклоги с помощью Планировщика спринтов.

 В каждом проекте есть следующие стандартные модули: Отслеживание задач, Отслеживание времени, Диаграмма Гантта, ИСР, Scrum, Kanban и Базовые показатели.

Для изменения стандартных модулей перейдите по ссылке: <https://yourdomain.inoutproject.ru/settings?tab=projects>

## Шаг за шагом к проектам с INOUT Проект

Это типичный жизненный цикл владельца проекта

00	Настройка	Зарегистрируйтесь бесплатно, исследуйте демо-данные, дашборды и функционал. Выберите свой тип пользователя.
01	Создать проект	Используйте 3 шага мастера настройки: создайте проект, пригласите членов проекта и Начините свой проект с каскадной и гибкой методологией.
02	Пригласить пользователей, выгрузить данные	Пригласите до 1000 пользователей, импортируйте данные.
03	Управлением временем и задачами	Отслеживайте время, затраченное на выполнение каждой задачи.
04	Ресурсы	Планируйте работу своих ресурсов и управляйте ими
05	Финансы	Контролируйте свои финансы, управляйте бюджетом проекта и постоянно оценивайте полученную стоимость.
06	Бизнес-разведка	Глобальная аналитика своих проекты



# Роли и типы пользователей

Для простой настройки и для достижения максимальной эффективности, в INOUT Проект имеются 4 уровня ролей (высшее руководство, управленческий уровень, исполнители, внешние пользователи) с 15 предустановленными типами пользователей. У каждого пользователя есть готовый дашборд с соответствующим функционалом.

Это делает внедрение INOUT Проект таким же простым, как и установку только одной опции для каждого пользователя - выберите их типы пользователей.

Помимо этого, возможна неограниченная настройка пользователя, так же, как и настройка дашборда.

## 4.1

# Уровни ролей

## 4 уровня ролей

Ваша позиция в компании или проекте - это ваша роль.

В рамках проектного управления существует **4 уровня** управления в зависимости от **целей, рабочего процесса** и **прав доступа**.



Для администрирования уровней ролей в INOUT Проект зайдите в МЕНЮ > АДМИН > РОЛИ И ПРАВА ДОСТУПА или перейдите по ссылке <https://yourdomain.inoutproject/roles>

Руководители

Менеджмент

Исполнители

Внешние пользователи

Уровни ролей

**Руководители**

Цели и действия

Управляйте и отслеживайте ключевые показатели эффективности, такие как бюджет проекта, заработные платы, выставление счетов, персонал и показатели продаж. Управляйте стратегическими проектами через ИСР, диаграмму Гантта и отслеживание задач.

**Менеджмент**

Управляйте проектами и планируйте их, используя ИСР, диаграмму Гантта и управление ресурсами. Управляйте командами через Scrum и Kanban. Наблюдайте за ключевыми показателями эффективности, используя отчёты по бюджету и по времени. Управляйте сотрудниками, используя отслеживание задач и времени.

**Исполнители**

Управляйте назначенными задачами в списке или в Kanban. Фиксируйте затраченное на проекты время с помощью обновления задач или календаря. Планируйте посещаемость и контролируйте индивидуальные показатели эффективности.

**Внешние пользователи**

Используйте систему в ограниченном режиме для службы поддержки или в других внешних операциях.

## 4.2

# Роли, типы пользователей и права доступа

Каждый пользователь имеет готовые к использованию дашборд и меню с главными функциями.

Директор и менеджмент могут персонализировать свои дашборды или менять типы пользователей.

Все панели мониторинга сохраняются в рамках администрирования и могут быть изменены администратором.

### Уровень роли

Руководители

Менеджмент

Исполнители

Внешние пользователи

### Тип пользователя

- CEO
- CFO
- Директор по продажам

- Менеджер проектов
- Портфельный менеджер
- Scrum-мастер
- Руководитель команды
- Ресурсный менеджер
- Менеджер службы поддержки

- Член команды
- Бухгалтер
- Оператор службы поддержки

- Клиент
- Внешний работник
- Анонимный пользователь

### Разрешения

просмотр Все данные системы  
управление Полностью управлять проектами, пользователями и т.д.  
функции Все функции системы

просмотр Данные собственных проектов (где является участником)  
управление Полностью управлять проектами, пользователями и т.д.  
функции ИСР, диаграмма Гантта, Scrum, Kanban, управление ресурсами, бюджетом, финансовой отчётностью, , отчётностью  
отслеживание задач, отслеживание времени, календарь

просмотр Данные собственных проектов (где является участником)  
управление Собственные задачи и данные  
функции Отслеживание задач и времени, планирование поддержки, CRM, служба поддержки

просмотр Данные собственных проектов (где является участником)  
управление Управление только собственными задачами и запросами в поддержку  
функции Отслеживание задач и времени, CRM, поддержка

## 4.3

# Функции пользователей



Тип пользователя

- Основные функции

### Руководители

#### CEO

- Стратегические проекты в ИСР, Канбан, Скрам
- Ресурсный менеджмент и дашборды
- Расчёт заработных плат и выставление счетов на оплату
- Отчёты по бюджету
- Отчёты по продажам

#### CFO

- Отчёты по бюджету
- Расчёт заработной платы и выставление счетов на оплату
- Ресурсный менеджмент и дашборд
- Отчёты CRM
- Движение денежных средств в виде диаграммы Гантта или отчёта

#### Директор по продажам

- Дашборд продаж
- Контакты
- Рейтинг активности продаж
- Общий прогноз
- Общие показатели продаж

### Менеджмент

#### Менеджер проектов

- Проект в ИСР и диаграмме Гантта
- Ресурсный менеджмент
- Бюджет проекта
- Временные отчёты и посещаемость
- Выставление счетов и ведомостей по заработной плате

#### Портфельный менеджер

- Диаграмма Гантта
- Ресурсный менеджмент и дашборды
- Отчёты по проекту
- Обзор бюджета
- Выставление счетов и ведомостей по заработной плате

#### Scrum-мастер

- Scrum-доска
- Отчёты по спринтам
- Проектные бэклоги и спринты
- Проектные бюджеты и временные отчёты
- Панель мониторинга сотрудников

#### Руководитель команды

- Команда Канбан
- Управление командными ресурсами
- Временные отчёты и посещаемость
- Выставление счетов и ведомостей по заработной плате
- Панель мониторинга сотрудников

#### Ресурсный менеджер

- Ресурсный менеджмент и дашборды
- Диаграмма Гантта
- Обзор бюджета
- Временные отчёты и посещаемость
- Выставление счетов и ведомостей по заработной плате

#### Менеджер службы поддержки

- Панель управления поддержки
- Статистика службы поддержки
- Выставление счетов и ведомостей по заработной плате
- Панель мониторинга сотрудников

## 4.3

# Функции пользователей



Тип пользователя

- Основные функции

### Исполнители

#### Член команды

- Задачи списком или в Kanban
- Планирование личных ресурсов
- Календарь затраченного времени
- Персональный KPI
- Календарь встреч
- Календарь посещаемости

#### Бухгалтерия

- Панель управления продажами
- Прогноз продаж
- Совершенные сделки
- Контакты
- Гонки сбытовой деятельности

#### Оператор службы поддержки

- Запросы в Kanban
- Календарь посещаемости
- Календарь затраченного времени
- Панель управления поддержки
- Статистика службы поддержки

### Внешние пользователи

#### Клиент

- Создать новый запрос в службу поддержки
- Управление созданным запросом
- Доступ к базе знаний
- Временные отчёты

#### Внешний работник

- Задания списком или в Kanban
- Календарь затраченного времени
- Календарь посещаемости
- Календарь встреч

#### Анонимный пользователь (Если не требуется вход в приложение)

- Может просматривать публичные проекты



# Программное обеспечение

# Настройка по умолчанию INOUT Проект

**Все элементы для** каскадного и гибкого управления проектами, отслеживания выполнения задач, потраченного времени, бюджета и ресурсного управления **настроены** по умолчанию.

Вы можете просто **поменять** показатели и, таким образом, гибко настраивать систему под себя.



## 5.1 INOUT Проект

# Организация работы

## Отслеживание задач

Обновляйте атрибуты задач согласно Вашим правам доступа, визуализируйте прогресс проекта, используйте систему потока работ. Отслеживание задач исключает необходимость собраний по статусу их выполнения.

## Ключевые атрибуты

- **Обновление задач** согласно потоку работ и правам доступа. Чтобы узнать больше о потоке работ, пожалуйста, перейдите на страницу 70; чтобы узнать больше о ролях и правах доступа, пройдите на страницу 39.
- **Обновление атрибутов задач**, например, тип задачи, назначенное лицо, процент выполнения, время выполнения, приоритетность, статус и т.д.
- **Больше опций**

Копировать	Добавить связанную задачу
Копировать как подзадачу	Добавить подзадачу
Переместить	Распечатать
Удалить	Добавить связь с CRM-сделкой
Объединить	Сохранить в базу знаний



Параметры отслеживания задач можно найти в МЕНЮ > Админ > НАСТРОЙКИ > ОТСЛЕЖИВАНИЕ ЗАДАЧ или по ссылке <https://yourdomain.inoutproject.ru/settings?tab=issues>

Видео-инструкция

Документация

## Отслеживание времени

Отслеживание времени и отчётность – это ключ к эффективному управлению временем и его планированию. Это позволяет сотрудникам продуктивно использовать время, а менеджеры могут отслеживать время, затраченное на выполнение различных задач, что в будущем можно использовать для планирования нового проекта.

## Регистрация времени

- **Календарь затраченного времени**  
Регистрируйте время в своём календаре затраченного времени. Выберите, над каким проектом и задачей Вы работали, сколько времени Вы на неё потратили, а также добавьте комментарий. Выберите, какой вид трудовой деятельности Вы выполняли, какую работу, поддержку, развитие и т. д. Установите флажок, чтобы определить, является ли эта деятельность оплачиваемой или нет.
- **Обновление задания**  
При обновлении задачи Вы также можете записывать своё время в журнал. Перейдите в раздел **затраченное время** и добавьте количество часов, выберите действие и установите флажок, чтобы определить, является ли оно оплачиваемым или неоплачиваемым.
- **Секундомер**  
Вы можете использовать секундомер для отслеживания времени, которое Вы затратите на выполнение задачи. Просто нажмите на кнопку НАЧАТЬ РАБОТАТЬ, и когда вам нужно, Вы можете сделать ПАУЗУ или ЗАКОНЧИТЬ.



## 5.2 INOUT Проект

# Каскадное управление проектами

## ИСР – Иерархическая структура работ

Согласно *IPMA & PMI*, *ИСР* является обязательным инструментом для *декомпозиции проекта* (определение концепции проекта). Почему? Потому что это даёт графическую диаграмму связей.

В INOUT Проект *ИСР* является одним из модулей проекта по умолчанию с функцией перетаскивания, сочетаниями клавиш и полной информацией о каждой отдельной задаче. Он также визуализирует структуру подпроектов.

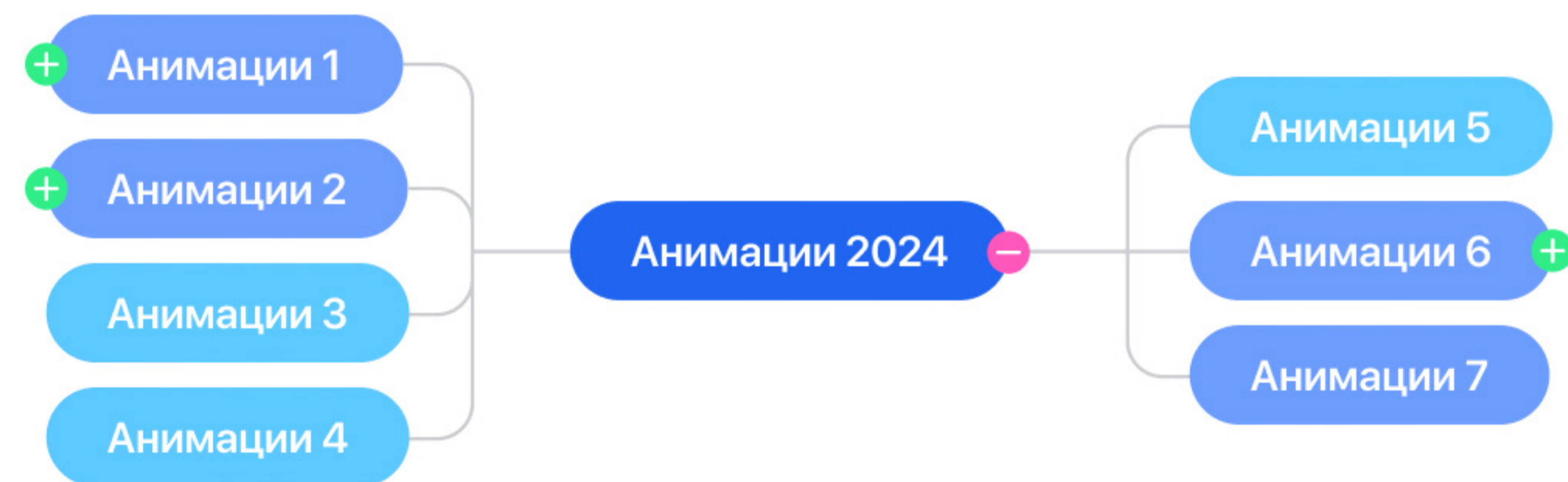


Каждую декомпозицию проекта можно сохранить как шаблон проекта, перейдя в НАСТРОЙКИ ПРОЕКТА > ИНФОРМАЦИЯ > СОЗДАТЬ ШАБЛОН

Шаблоны проектов доступны в МЕНЮ > ШАБЛОНЫ ПРОЕКТА или по ссылке <https://yourdomain.inoutproject.ru/templates> (роли руководителя и менеджера могут использовать шаблоны проектов)

Видео-инструкция

Документация





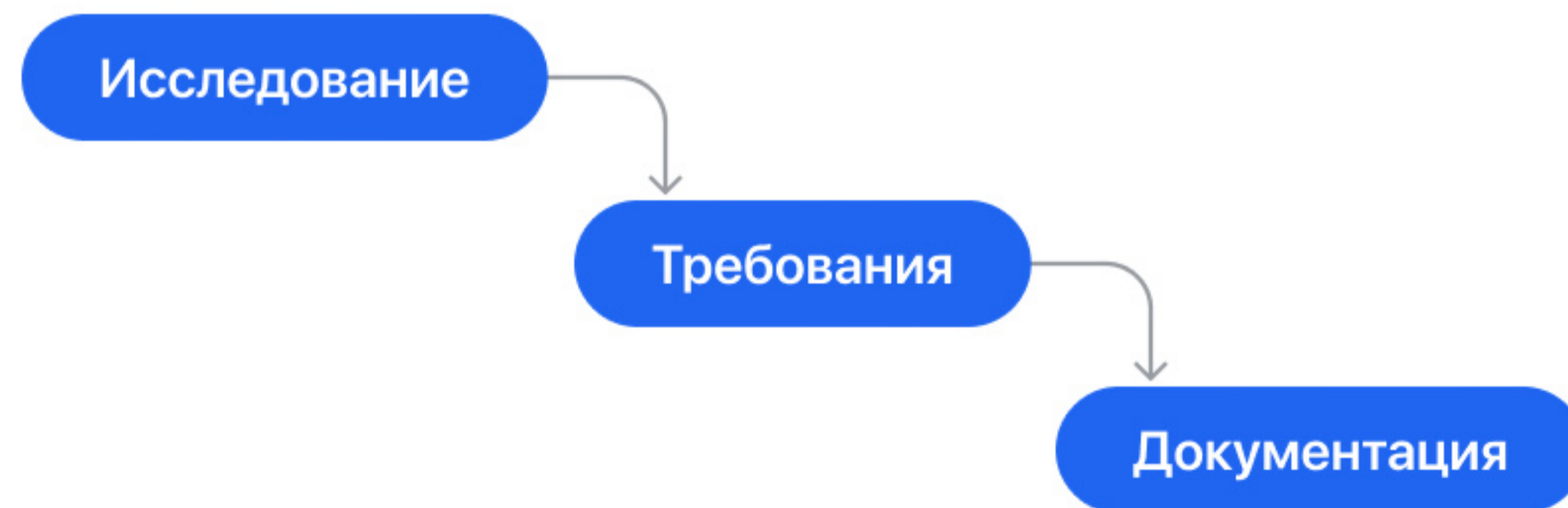
## 5.2 INOUT Проект

# Каскадное управление проектами

## Диаграмма Гантта

Диаграмма Гантта со взаимосвязями - это ядро гибкого управления проектами. Диаграмма Гантта в INOUT Проект отображает:

- Задачи
- Подзадачи
- Вехи
- Взаимосвязи и задержки в них
- Критический путь
- Базовый путь
- Назначенные ресурсы (расчётное время в часах)
- Назначенные финансы (реальные или планируемые доходы и расходы)



Видео-инструкция

Документация

## Диаграмма Гантта на глобальном уровне или уровне проекта

Глобально диаграмма Гантта предоставляет вам обзор всех ваших проектов на одном графике. Диаграмма Гантта на уровне проекта даёт обзор задач из одного конкретного проекта. Вы можете перетаскивать задачи и создавать связи между ними.

Перемещение проекта целиком в глобальную диаграмму Гантта приведёт к тому, что все связанные задачи, вехи и подпроекты соответственно изменят свои даты. Задачи сдвигаются в конец взаимосвязанных с ними вех. Не затрагиваются межпроектные отношения, такие как предшествование или родитель-дочерний элемент. Общие вехи также не затрагиваются, поэтому они могут стать недействительными, если останутся за пределами диапазона перемещаемого проекта.

Для настройки диаграммы Гантта перейдите в МЕНЮ > ГАНТТ для портфеля > НАСТРОЙКИ или по ссылке [https://yourdomain.inoutproject.ru/easy\\_settings/easy\\_gantt/edit](https://yourdomain.inoutproject.ru/easy_settings/easy_gantt/edit)

Что вы можете настроить?

- Использование праздничных и выходных дней как нерабочих
- Масштаб по умолчанию
- Расчет критического пути

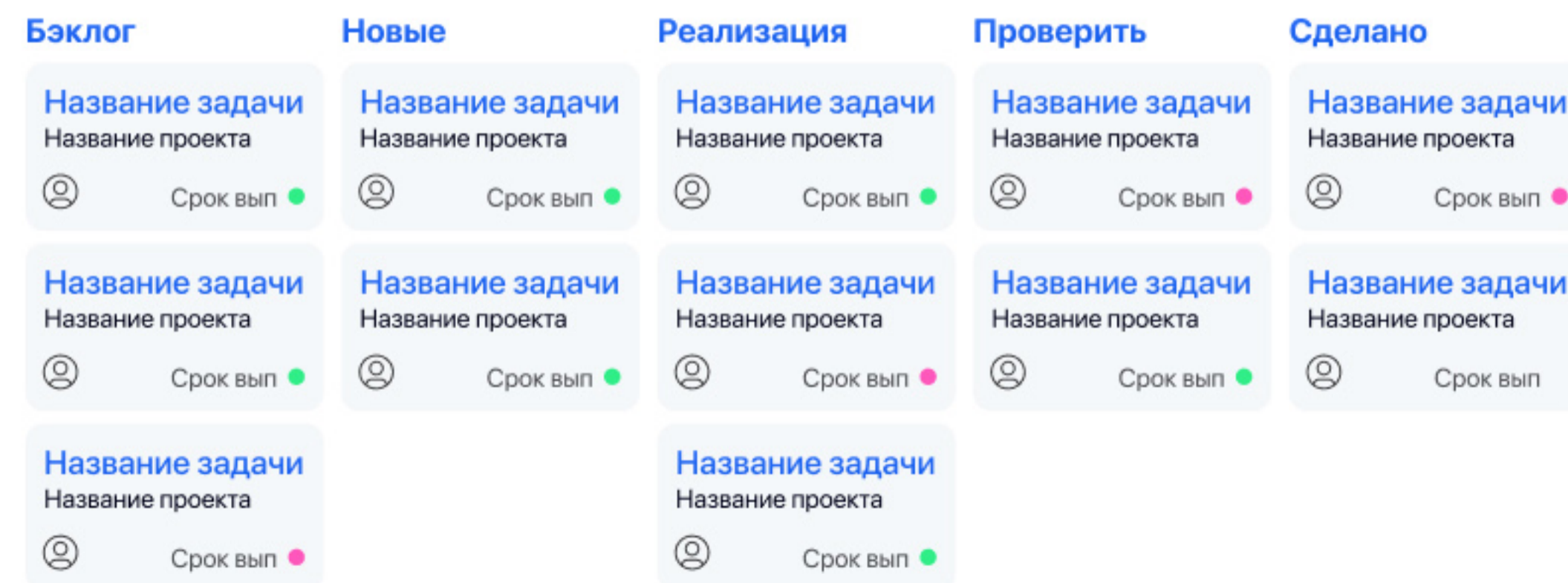


## 5.3 INOUT Проект

# Гибкое управление проектами

Дашборды гибкой методологии показывают Вам спринт, бэклог, задачи в бэклоге и их статусы. Цель этого расширения - помочь вам с гибким управлением или внедрением гибкой методологии в вашу компанию.

Scrum-доски используются для спринтов, которые имеют определённый срок завершения или используются в течение определённого периода времени. Scrum-доска - это идеальный инструмент для Scrum-мастеров. Kanban-доска показывает постоянный поток задач, и это отличный инструмент для руководителей команд.



Документация

## Scrum-доска

Видео-инструкция

Создайте новый спринт на Scrum-доске и используйте задачи из всех проектов. Используя функцию перетаскивания, Вы можете перемещать задачи из бэклога спринта в новые статусы по мере их завершения. При наведении указателя мыши на любую задачу в спринте появляется небольшое окно с дополнительной информацией о задаче, поэтому нет необходимости открывать его каждый раз, когда Вы ищете какие-то детали. В меню боковой панели Вы можете с лёгкостью создать новый спринт, переключаться между существующими спринтами или использовать любую из опций боковой панели. Рядом с именем спринта есть 3 значка, которые можно использовать для редактирования, закрытия или удаления спринта.

## Kanban-доска

Видео-инструкция

На Kanban-доске можно создать неограниченное количество фаз и связать их с различными статусами задач. Задания должны быть перемещены слева направо, шаг за шагом, и полностью завершены, после введения последней колонки (Выполнено).



Для настройки Scrum и Kanban досок перейдите в МЕНЮ > АДМИН > НАСТРОЙКА SCRUM И KANBAN в правом меню или по ссылке [https://yourdomain.inoutproject.ru/easy\\_agile\\_settings?tab=Scrum](https://yourdomain.inoutproject.ru/easy_agile_settings?tab=Scrum)

- Что вы можете настроить?
- Присвоение статусов задач столбцам Scrum /Kanban.
  - Разделы для оценки задач (оценка объема работ или расчетное время)



## 5.4 Модуль расширения

# Управление ресурсами

📺 Видео-инструкция

📄 Документация

## Дашборд ресурсов

Важнейшим инструментом управления ресурсами является мастер-план ресурсов. Он показывает загрузку пользователей или машин в нужное время. Основное предварительное условие состоит в том, что задачи, назначенные пользователю или машинам, имеют определённое расчётное время для завершения.

## Глобальный уровень управления ресурсами

Он показывает распределение пользователей или машин по всем проектам

## Проектный уровень управления ресурсами

На уровне проекта ресурсный менеджмент позволяет управлять ресурсами конкретного проекта. Управление ресурсами связано с диаграммой Гантта, поэтому Вы можете эффективно работать с обоими модулями вместе.



Для настройки управления ресурсами перейдите в МЕНЮ > УПРАВЛЕНИЕ РЕСУРСАМИ > НАСТРОЙКИ или по ссылке [https://yourdomain.inoutproject.ru/easy\\_settings/easy\\_gantt\\_resources/edit](https://yourdomain.inoutproject.ru/easy_settings/easy_gantt_resources/edit)

Что вы можете настроить?

- Распределение часов в день по умолчанию (по умолчанию 8 часов в день, исключая выходные)
- Тип распределения по умолчанию, то есть: отсчет с начала, отсчет с конца, равномерно в будущем и т.д.
- Дневную производительность пользователей или машин



## 5.5 Модуль расширения

# Управление финансами

📺 Видео-инструкция

📄 Документация

## Дашборд ресурсов

Бюджет - это стандартный модуль проекта в INOUT Проект. Существует также Обзор финансов всего портфеля проектов (Меню > Отчет по Бюджету). Бюджет в INOUT Проект состоит из:

- Доходов проекта - Затраты (расходы + личные) = Прибыль
- Личные расходы = Время, затраченное на проект × соответствующая почасовая ставка

Имеется сравнение между планом и фактом

## Калькулятор стоимости проекта и коммерческих предложений

Оптимизируйте процесс коммерческого предложения с помощью INOUT Проект. Рассчитайте цену проекта на основе количества часов, необходимых для его выполнения, а также любых других определяемых пользователем элементов. Расценки можно легко отформатировать и экспортировать.

## Бюджет проекта

Планирование затрат является ключом к успешному управлению проектами. INOUT Проект позволяет создавать бюджеты проектов и сравнивать их с реальными тратами. Вы можете отслеживать доходы, расходы на оплату труда и общую рентабельность проекта.

## Движение денежных средств

INOUT Проект будет отслеживать денежные потоки вашего проекта - важнейший показатель для бухгалтеров, внутренних заказчиков и сотрудников. Денежный поток обычно концентрируется на действиях, приносящих доход, которые затем можно просто сравнить с запланированными.



Для настройки бюджета, перейдите в МЕНЮ > АДМИН > БЮДЖЕТ или по ссылке [www.yourdomain.inoutproject.ru/easy\\_money\\_settings](http://www.yourdomain.inoutproject.ru/easy_money_settings)

Важно настроить:

- НДС да/нет + процент (по умолчанию да, 20%)
- Почасовые ставки за роль/пользователя или действие



## 5.6 Модуль расширения

# CRM

[Документация](#)

CRM-решение INOUT Проект позволяет регистрировать ваши лиды и контакты, отслеживать все коммуникации и интегрировать их с вашим списком потенциальных клиентов. От первого контакта до коммерческого предложения и оплаченной счёт-фактуры, INOUT Проект CRM имеет все, что вам нужно.

### Управление лидами

С помощью CRM Вы можете управлять всеми процессами от создания лида до выставления счета.

Лиды могут создаваться из форм, импортироваться или создаваться вручную. С помощью расширенных параметров фильтрации можно настроить любую индивидуальную воронку продаж.

### Управление контактами

Хорошо организованная контактная информация сэкономит Вам время, предотвратит потерю информации и упростит процесс общения. Ваши личные контакты всегда доступны на правой боковой панели и могут быть синхронизированы с другими устройствами.



## 5.7 Модуль расширения

# Служба поддержки

[Документация](#)

Получите интегрированное решение службы поддержки в рамках INOUT Проект. Обращения могут быть отправлены по электронной почте или непосредственно в систему через учётную запись клиента. Они хранятся в Службе поддержки с определёнными SLA (Соглашениями об уровне сервиса), предоплаченными часами и т. д. Кроме того, с помощью командных кнопок Вы можете просто назначить обращения работникам, используя функцию перетаскивания.

### Панель мониторинга службы поддержки

Все текущие операции находятся в руках менеджера службы поддержки. Просто назначайте обращения своим сотрудникам при помощи командных кнопок и перетаскивания, следите за разрешением ошибок и разработкой функций, а также просматривайте назначенные Вам задачи.

### Статистика службы поддержки

Получите обзор производительности службы поддержки. Статистика службы поддержки настраивается: Вы можете просматривать статистику производительности по пользователям и статусу, а также сравнивать статистику за различные периоды времени с учётом перекрёстного анализа производительности.



# Настройки

Настройте параметры проекта INOUT Проект под ваши требования, используя шаблоны проектов, типы пользователей, типы задач, поток работ и многое другое.

Настройте INOUT Проект именно под себя.

6.1

# Шаблоны

## Шаблоны проектов

### Создание проекта из шаблона


Чтобы создать проект из шаблона, начните создавать проект, нажав на кнопку + НОВЫЙ, а затем щёлкните ПРОЕКТ ИЗ ШАБЛОНА и выберите нужный шаблон. Просто добавьте название новых проектов и при необходимости отредактируйте информацию о проекте

### Сохранение проекта как шаблона

Чтобы сохранить проект в качестве шаблона, перейдите к текущему проекту, который Вы хотите сохранить в качестве шаблона, и нажмите на кнопку НАСТРОЙКИ > ИНФОРМАЦИЯ > СОЗДАТЬ ШАБЛОН ИЗ ЭТОГО ПРОЕКТА.

### Импорт шаблона проекта

Если Вы скачали шаблон из сообщества, Вы можете просто импортировать его в МЕНЮ > ШАБЛОНЫ ПРОЕКТОВ, нажав на зелёную кнопку ИМПОРТ ШАБЛОНА. Выберите файл с Вашего компьютера и загрузите его в свой проект.

 Видео тренинг


## Шаблоны страниц

Вы можете управлять шаблонами страниц в МЕНЮ > НАСТРОЙКА СТРАНИЦЫ > ОБЗОР ШАБЛОНОВ, или по ссылке [https://yourdomain.inoutproject.ru/easy\\_pages](https://yourdomain.inoutproject.ru/easy_pages).

Здесь Вы можете создавать, редактировать, импортировать, экспортировать и удалять шаблоны страниц.

## 6.2

# Типы задач (трекеры)

 Документация

Типы задач, они же трекеры, можно использовать для сортировки задач в соответствии с типом работы, которую они представляют. Они также помогают добавить конкретную информацию о задаче в зависимости от типа задачи. Например, если тип задачи - Дизайн, то проектной команде дизайна будет нужна спецификация для работы, отличная от команды разработчиков, которые работают над задачами типа Программирование.

### Примеры типов задач

- Задача
- Обращение в поддержку
- Функция
- Ошибка
- Поставка
- Производственная задача




Настройки типов задач могут быть найдены в администрировании, перейдите в МЕНЮ > АДМИН > Трекеры. Здесь можно добавлять или удалять типы задач.

Вы также можете установить, в каком порядке они будут отображаться в поле Тип задачи. Просто перетащите их.

## 6.3

# Типы и роли пользователей

 Документация

INOUT Проект предлагает 15 преднастроенных типов пользователей, более подробную информацию см. Глава 4 «Роли и типы пользователей».

### Общий доступ

Проект	<input checked="" type="checkbox"/> Создать проект	<input checked="" type="checkbox"/> Редактирование проектов с пользователями
	<input checked="" type="checkbox"/> Редактирование шаблона проекта	<input checked="" type="checkbox"/> Удаление шаблона проекта
	<input checked="" type="checkbox"/> Просмотр CRM	<input checked="" type="checkbox"/> Редактирование CRM
Уведомления	<input checked="" type="checkbox"/> Просмотр уведомлений	<input checked="" type="checkbox"/> Создание уведомлений для всех пользователей
Вложения	<input type="checkbox"/> Просмотр общих вложений	



Настройки типа пользователя находятся: МЕНЮ > АДМИН > ТИПЫ ПОЛЬЗОВАТЕЛЯ. Вы увидите все существующие типы пользователей и возможность создать новый тип пользователя.

Настройки ролей и прав доступа находятся в МЕНЮ > АДМИН > РОЛИ И ПРАВА ДОСТУПА. Здесь Вы можете просмотреть существующие роли, удалить их, создать новую роль, а также просмотреть отчёт о правах доступа. Вы можете изменить имя роли и задать, что может видеть или делать пользователь в этой роли. Доступы делятся на две части: общие и в рамках проекта. Общие доступы задают действия, которые могут быть выполнены в системе, в то время как доступы проекта - это действия внутри проекта

## 6.4

# Поток работ

📺 Видео-инструкция

📄 Документация

Настроить поток работ можно в МЕНЮ > АДМИН > ПОТОК РАБОТ. При переходе к статусу необходимо выбрать роль и определить, какие изменения эта роль может внести в задачу с конкретным типом. Нажмите на зеленую кнопку РЕДАКТИРОВАТЬ, и появятся опции.

Права доступа к полю означают то, что конкретная роль может заполнить или что она должна заполнить для различных полей задачи. Выберите роль и тип задачи, к которым применяются эти разрешения.

	Текущий статус		Новый допустимый статус	
	Новый	В процессе	На рассмотрении руководства	Выполнено
Новая задача без исполнителя	<input checked="" type="checkbox"/>	<input checked="" type="checkbox"/>	<input checked="" type="checkbox"/>	<input type="checkbox"/>
Новая	<input checked="" type="checkbox"/>	<input checked="" type="checkbox"/>	<input checked="" type="checkbox"/>	<input type="checkbox"/>
В процессе	<input checked="" type="checkbox"/>	<input checked="" type="checkbox"/>	<input checked="" type="checkbox"/>	<input type="checkbox"/>
На рассмотрении руководства	<input checked="" type="checkbox"/>	<input checked="" type="checkbox"/>	<input checked="" type="checkbox"/>	<input type="checkbox"/>
Выполнено	<input type="checkbox"/>	<input type="checkbox"/>	<input type="checkbox"/>	<input type="checkbox"/>

## 6.5

# Настраиваемые поля

📺 Видео-инструкция

📄 Документация

Настраивать поля можно в МЕНЮ > АДМИН > НАСТРОЙКА ПОЛЕЙ. Вы можете создать настраиваемое поле для каждой сущности в системе. Вы можете создать новое пользовательское поле, нажав на кнопку СОЗДАТЬ НАСТРАИВАЕМОЕ ПОЛЕ в правом верхнем углу.

### Примеры настраиваемых полей

#### Адрес – Google maps

Это поле (адрес со ссылкой на Google maps) идеально подходит для добавления адресов и даёт возможность поиска в Google maps в один клик. После активации поля у вас появится ячейка для заполнения адреса.

#### Сумма

Это настраиваемое поле пригодится, когда Вы хотите установить стоимость товаров.

#### Дата

Это настраиваемое поле имеет много применений. Например, Вы хотите, чтобы в вашей задаче была указана дата контракта? Просто добавьте его в это поле, и Вы получите его в обзоре задач.

#### Другие примеры настраиваемых полей

- Организация
- Город
- E-mail
- Индекс
- Телефон
- Страна
- Адрес

# Категории

Меню → Админ → Категории

## Категории документов

- Создание, управление и удаление категорий документов  
Пример: проектная документация / юридические и договорные документы
- Установите, кто может просматривать документы в этой категории
- Установите, кто может управлять документами в этой категории

## Приоритеты задач

- Создание, управление и удаление приоритетов задач  
Пример: Средний / Высокий / Срочный
- Установите, какие из них активны
- Установите значение по умолчанию
- Выберите цветовую схему

## Приоритеты проекта

- Создание, управление и удаление приоритетов проекта  
Пример: Нормальный / Высокий / Стратегический
- Установите, какие из них активны
- Установите значение по умолчанию
- Выберите цветовую схему

## Действия (отслеживание времени)

- Создание, управление и удаление категорий действий  
Пример: Работа / Развитие
- Установите, какие из них активны
- Установите значение по умолчанию
- Выберите цветовую схему
- Выберите, на каких проектах использовать данное действие

## Категории вех

- Создание, управление и удаление категорий вех
- Установите, какие из них активны
- Установите значение по умолчанию

## Категории активностей по продажам

- Создание, управление и удаление категорий активности  
Пример: Звонок / Электронное письмо / Встреча
- Установите, какие из них активны
- Установите значение по умолчанию
- Выбрать значок

## Группы настраиваемых полей

- Создание, управление и удаление групп настраиваемых полей
- Установите, какие из них активны
- Установите значение по умолчанию

# Интеграции

Запуск вашего бизнеса с несколькими приложениями, безусловно, нуждается в интеграции. Здесь Вы найдёте **лучшие инструменты** для синхронизации или **переноса данных** из сторонних систем в ваш INOUT Проект.

INOUT Проект готов к интеграции с более чем 1000 наиболее часто используемых приложений всех видов: управление проектами, коммуникации, социальные сети, базы данных и многое другое.

Вы можете реализовать интеграцию по API с нашей помощью или самостоятельно благодаря нашим общедоступным шаблонам.

# REST API

INOUT Проект имеет сложный API (программный интерфейс приложения), который позволяет просто интегрироваться с другими системами. REST API предоставляет следующие операции: чтение, создание, редактирование, удаление.

REST API работает со следующими простыми сущностями проекта

- задачи
- проекты
- шаблоны проектов
- запись времени
- пользователи
- группы пользователей
- доходы и расходы
- записи посещаемости
- контакты
- CRM

Полную интерактивную документацию INOUT Проект REST API можно найти по адресу <https://inoutproject.ru>

Благодаря интеграции по API Вы можете выполнять расширенное управление проектами в INOUT Проект, а затем просто передавать эти задачи своей команде разработчиков, которая использует JIRA, или создавать лиды в модуле CRM INOUT Проект с помощью автоматизации маркетинговых инструментов. Используйте все свои любимые инструменты и всегда синхронизируйте их с настаиваемой интеграцией REST API.

Примеры приложений, которые могут быть интегрированы с REST API



## Стандартизированный импорт

Импортируйте проекты и задачи из MS Excel, Jira, MS Project или Asana. Просто нажмите на кнопку **ИМПОРТ ДАННЫХ**



### Excel

Импортируйте данные в INOUT Проект непосредственно из файла Microsoft Excel. Вы можете просто переносить целые проекты, задачи и подзадачи за один шаг, включая автоматическое сопоставление перенесённых данных с существующими атрибутами в INOUT Проект.

Справка:  
[https://yourdomain.inoutproject.ru/easy\\_imports/help/excel](https://yourdomain.inoutproject.ru/easy_imports/help/excel)

### Jira Software

Jira importer - это очень полезный инструмент, когда Вам необходимо конвертировать любые данные из существующей системы Jira project в INOUT Проект. Просто экспортируйте соответствующие данные из Jira, а затем следуйте нашим простым инструкциям по импорту файла.

Справка:  
[https://yourdomain.inoutproject.ru/easy\\_imports/help/jira](https://yourdomain.inoutproject.ru/easy_imports/help/jira)



### Project

Если до INOUT Проект Вы использовали Microsoft Project, у вас, вероятно, много данных для передачи. Вы можете это очень просто осуществить! Этот инструмент позволяет импортировать проекты и задачи, созданные в Microsoft Project, в наше приложение.

Справка:  
[https://yourdomain.inoutproject.ru/easy\\_imports/help/ms\\_project](https://yourdomain.inoutproject.ru/easy_imports/help/ms_project)



### asana

Если Вы хотите перенести свои проекты и задачи из Asana в INOUT Проект, нет ничего проще, чем использовать этот модуль импорта. Сначала экспортируйте выбранные данные из Asana, а затем загрузите экспортированный файл данных в наше приложение. Следуйте простым инструкциям по импорту.

Справка:  
[https://yourdomain.inoutproject.ru/easy\\_imports/help/asana](https://yourdomain.inoutproject.ru/easy_imports/help/asana)

## Другие импорты

Меню → Админ → INOUT Импорт → Настройка импорта

Модуль импорта XML / CSV позволяет конвертировать любые существующие данные в совместимый с INOUT Проект формат. Импортируйте все имеющиеся сущности без ограничений. Перенесённые данные вручную сопоставляются с существующими атрибутами в INOUT Проект.





# Контакты

# Контакты



## Клиентская зона

Хотели бы купить больше дополнительных модулей и плагинов?

- Обновить информацию по оплате
- Улучшить план подписки
- Купить плагины и модули расширения
- Управлять коммерческими предложениями и счетами
- Создавать и просматривать запросы в службе поддержки

Наша клиентская зона в фазе активной разработки. Следите за анонсами.



## Тренинг-центр

Сайт

Сделайте первые шаги в упрощении управления проектами. Узнайте об основных удобных функциях проекта и о том, как их применять.

Прямо сейчас мы записываем обучающие ролики. Чтобы вам было ещё проще начать работу в INOUT Проект

# INOUT Проект

## Поддержка

support@inoutproject.ru

## Информация

info@inoutproject.ru

## Отдел продаж

sales@inoutproject.ru

## Телефон

+7 495 129 20 02



## Партнерская программа INOUT

Присоединитесь и получайте  
преимущества

[перейти на сайт](#)



[inoutproject.ru](http://inoutproject.ru)

ИНАУТ КОРП